



# 臺南市登革熱疫情週報

2022/7/17 — 2022/7/23 (Week 29, 2022)

## (一)全國疫情

2022 年登革熱全國確定病例數：(1 月 1 日起，依發病日計)

■本土病例數：0

■境外移入病例數：11

## (二)台南市疫情(第二十九週)

登革熱：

■新增 0 例本土病例

■新增 0 例境外移入

屈公病：

■新增 0 例本土病例

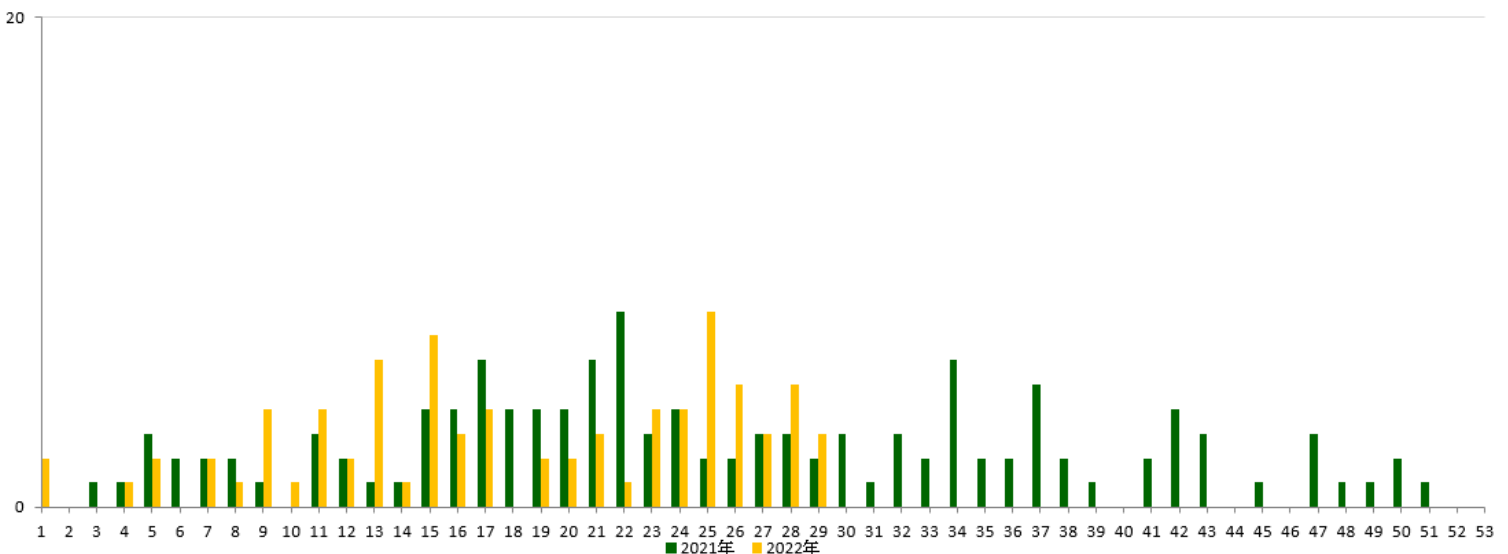
■新增 0 例境外移入

本市 2022 年至第 29 週  
確定病例及同期比較(依發病日計)

發病年	登革熱			屈公病		
	本土	境外	總計	本土	境外	總計
2017	0	9	9	0	1	1
2018	0	8	8	0	1	1
2019	16	26	42	0	0	0
2020	0	5	5	0	1	1
2021	0	1	1	0	0	0
2022	0	0	0	0	0	0

## 登革熱國際間旅遊疫情建議

第一級(注意)：印度、印尼、馬來西亞、菲律賓、新加坡、斯里蘭卡、越南



2021 年/2022 年 第 1-52 週本土通報數同期比較

## 二、臺南市病媒蚊密度調查

07/17~07/23(第 29 週) 病媒蚊密度調查共完成 196 里次

07/10~07/16(第 28 週) 病媒蚊密度調查共完成 196 里次，級數分布如下：

級數 日期	★0 級	1 級	2 級	3 級	4 級	5 級	6 級
07/17-07/23 (第 29 週)	90 里次 (45.92%)	95 里次 (48.47%)	10 里次 (5.1%)	0 里次 (0%)	1 里次 (0.51%)	0 里次 (0%)	0 里次 (0%)
07/10-07/16 (第 28 週)	106 里次 (54.08%)	81 里次 (41.33%)	9 里次 (4.59%)	0 里次 (0%)	0 里次 (0%)	0 里次 (0%)	0 里次 (0%)
近 2 週 增減百分比	-8.16%	+7.14%	+0.51%	0%	+0.51%	0%	0%

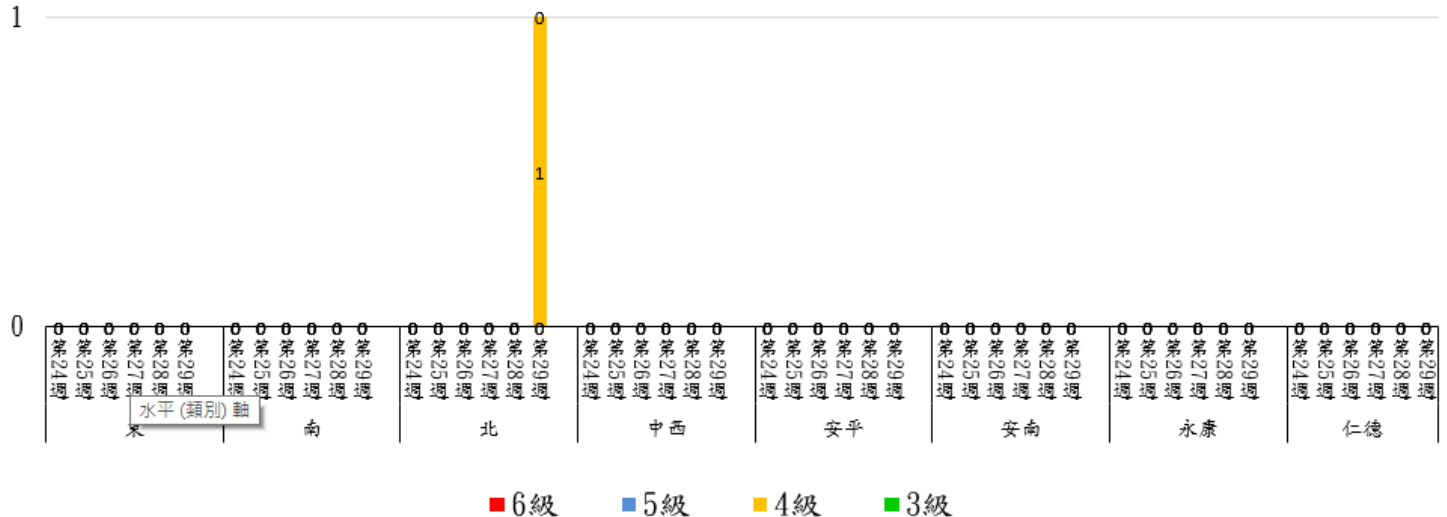
第 29 週：4 級 - 北區東興里(預計下週複查)

第 28 週：本週無 3 級以上里別

111年第24週至第29週臺南市人口監測區密度調查布氏級數3至6級比較圖

2

里數



★請區公所針對 1 級以上里別加強民眾衛教及孳生源清除。

\*當週百分比=當週各級數之里次/當週調查總完成里次

### 三、臺南市監測區誘卵桶監測

目前監測 10 個監測區（東區、南區、北區、中西區、安平區、安南區、永康區、仁德區、新營區、歸仁區）271 里共 3,252 點。

★監測日期：2022/7/17~2022/7/23(第 29 週)

★陽性點：1,544(陽性率 47.5%)

：連續兩週卵數>250 粒里別，計 0 里

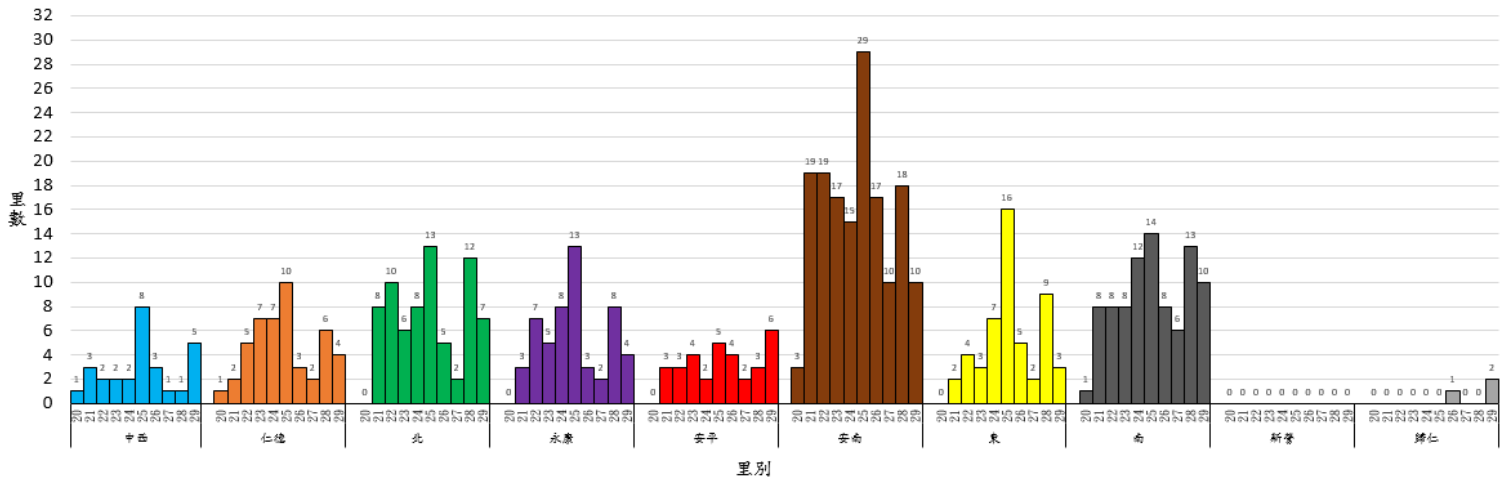
：連續兩週陽性率>40%里別，計 70 里

：連續兩週陽性率>60%里別，計 30 里

區別	里數	卵數>250 粒	里數	陽性率>40%	里數	陽性率>60%
中西區	0		11	藥王里、南美里、 <b>西湖里</b> 、開山里、 <b>西賢里</b> 、 <b>西和里</b> 、 <b>五條港里</b> 、城隍里、 <b>光賢里</b> 、 <b>兌悅里</b> 、 <b>郡王里</b>	5	赤嵌里、小西門里、大涼里、府前里、淺草里
仁德區	0		9	土庫里、成功里、文賢里、 <b>新田里</b> 、 <b>保安里</b> 、仁德里、太子里、 <b>大甲里</b> 、 <b>仁愛里</b>	4	<b>中洲里</b> 、一甲里、 <b>二行里</b> 、 <b>仁和里</b>
北區	0		12	大港里、 <b>文成里</b> 、 <b>長興里</b> 、 <b>立人里</b> 、元寶里、公園里、 <b>重興里</b> 、 <b>雙安里</b> 、小北里、文元里、長勝里、 <b>福德里</b>	7	<b>東興里</b> 、 <b>成功里</b> 、 <b>元美里</b> 、 <b>中樓里</b> 、 <b>華德里</b> 、 <b>正覺里</b> 、 <b>永祥里</b>
永康區	0		21	北興里、三合里、 <b>西勢里</b> 、網寮里、 <b>東橋里</b> 、 <b>五王里</b> 、 <b>復國里</b> 、 <b>塩興里</b> 、 <b>復興里</b> 、 <b>安康里</b> 、 <b>復華里</b> 、 <b>尚頂里</b> 、 <b>南灣里</b> 、 <b>中興里</b> 、 <b>埔園里</b> 、 <b>神洲里</b> 、 <b>建國里</b> 、 <b>東灣里</b> 、 <b>二王里</b> 、 <b>三民里</b> 、 <b>龍潭里</b>	4	<b>龍埔里</b> 、 <b>甲頂里</b> 、 <b>大灣里</b> 、 <b>烏竹里</b>
安平區	0		4	<b>建平里</b> 、 <b>國平里</b> 、 <b>育平里</b> 、 <b>文平里</b>	6	金城里、平安里、 <b>億載里</b> 、平通里、 <b>王城里</b> 、 <b>漁光里</b>
安南區	0		28	海南里、 <b>四草里</b> 、 <b>原佃里</b> 、 <b>梅花里</b> 、 <b>塩田里</b> 、 <b>安順里</b> 、 <b>海西里</b> 、 <b>砂崙里</b> 、 <b>安西里</b> 、 <b>理想里</b> 、 <b>溪心里</b> 、 <b>新順里</b> 、 <b>總頭里</b> 、 <b>幸福里</b> 、 <b>佃西里</b> 、 <b>安富里</b> 、 <b>安和里</b> 、 <b>城南里</b> 、 <b>安東里</b> 、 <b>安慶里</b> 、 <b>海東里</b> 、 <b>鳳凰里</b> 、 <b>公塭里</b> 、 <b>公親里</b> 、 <b>塭南里</b> 、 <b>溪東里</b> 、 <b>南興里</b> 、 <b>長安里</b>	10	<b>州南里</b> 、 <b>媽祖宮里</b> 、 <b>佃東里</b> 、 <b>淵西里</b> 、 <b>州北里</b> 、 <b>東和里</b> 、 <b>學東里</b> 、 <b>溪頂里</b> 、 <b>鹿耳里</b> 、 <b>城東里</b>
東區	0		24	德光里、 <b>崇學里</b> 、 <b>裕農里</b> 、 <b>東明里</b> 、 <b>東智里</b> 、 <b>富強里</b> 、 <b>路東里</b> 、 <b>仁和里</b> 、 <b>虎尾里</b> 、 <b>泉南里</b> 、 <b>和平里</b> 、 <b>裕聖里</b> 、 <b>忠孝里</b> 、 <b>莊敬里</b> 、 <b>文聖里</b> 、 <b>大學里</b> 、 <b>小東里</b> 、 <b>崇善里</b> 、 <b>關聖里</b> 、 <b>成大里</b> 、 <b>大智里</b> 、 <b>崇德里</b> 、 <b>復興里</b> 、 <b>崇成里</b>	3	中西里、 <b>崇明里</b> 、 <b>東門里</b>

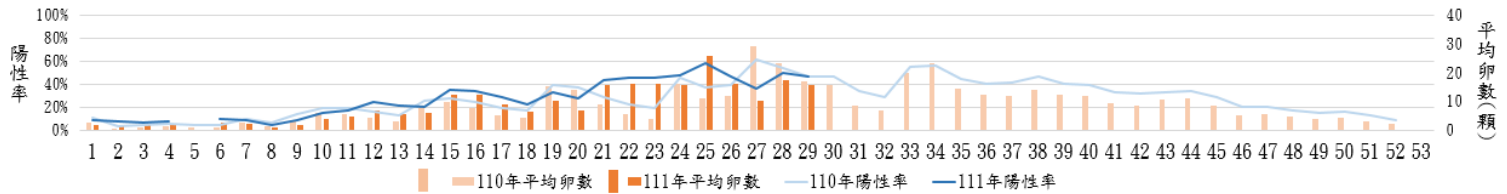
區別	里數	卵數>250粒	里數	陽性率>40%	里數	陽性率>60%
南區	0		18	喜東里、大忠里、南華里、省躬里、南都里、文南里、明亮里、興農里、金華里、廣州里、永寧里、明興里、新生里、喜北里、大林里、新昌里、新興里、國宅里	10	同安里、松安里、佛壇里、開南里、竹溪里、郡南里、建南里、大成里、鯤鯨里、明德里
新營區	0		2	新東里、忠政里	0	
歸仁區	0		3	辜厝里、新厝里、南保里	2	許厝里、看西里

111年第20週至111年第29週臺南市監測區誘卵桶監測陽性率高於60%各區里數比較圖

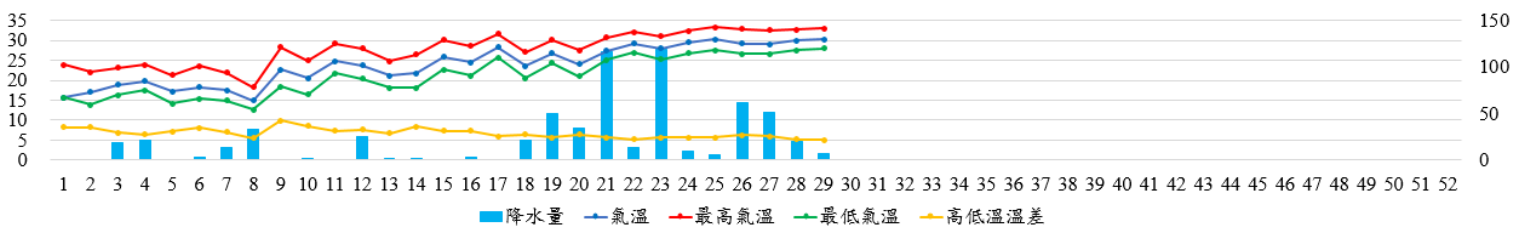


#### 四、臺南市 110 年與 111 年誘卵桶監測區同期比較

臺南市監測區誘卵桶陽性率與平均卵數趨勢比較圖(110年與111年)



111年臺南市週平均溫度與累計雨量



## 致～市民防疫小叮嚀

- ★111 年第 29 週本市監測區病媒蚊密度調查達 4 級以上里別為北區東興里(預計下週複查); 第 28 週本市監測區病媒蚊密度調查無達 3 級以上里別。登革熱防治中心將持續針對誘卵桶陽性率仍大於 60%之里別進行複查，並提供環保局做為規劃預防性戶外環境防治參考。請里鄰長動員社區民眾清除積水容器，避免病媒蚊孳生；倘有疑似登革熱症狀請儘速就醫，避免潛伏期遭病媒蚊叮咬散播登革熱病毒於社區，造成疫情於環境中爆發。
- ★現在屬登革熱流行期，氣候溫暖，適合蚊蟲生長，為預防登革熱，請落實「巡、倒、清、刷」，留意住家、工作地、內外環境盆栽、容器、帆布、屋簷排水槽、防火巷後溝、陽台、地下室及房屋頂樓等等是否有積水的情形發生，儲水桶加蓋或使用細紗網封口，定期刷洗儲水容器內壁！
- ★臺南市政府呼籲，民眾應加強落實戶內外環境巡查，將積水倒掉並澈底清除；平時若有儲水澆灌農作物的習慣，應將儲水容器確實加蓋密合或覆蓋細紗網，並留意蓋子不能積水、細紗網拉平且無下垂於水中，避免成為孳生的死角。若需長時間在戶外活動，請穿著淺色長袖衣褲，使用政府機關核可含敵避(DEET)或派卡瑞丁(Picaridin)成分的防蚊藥劑；一旦出現疑似登革熱症狀應儘速就醫，並告知旅遊活動史；醫療院所如遇有疑似症狀患者，可使用登革熱 NS1 快篩試劑輔助診斷並及早通報。
- ★請民眾加強注意，至柬埔寨、印度、印尼、寮國、馬來西亞、馬爾地夫、緬甸、菲律賓、新加坡、斯里蘭卡、泰國、越南探親旅遊時，在出國前需清除居家積水容器避免孳生病媒蚊；出國中需做好防蚊措施，使用合格防蚊液，穿著淺色長袖衣褲；返國後 14 天內做好自主健康管理，發現疑似症狀時勿返回社區，避免病毒於社區擴散，請立即就醫主動告知醫師相關旅遊史，以利及早診斷治療及早防治，避免家人及社區民眾染病。另請民眾有疫區相關旅遊史時，雖進行登革熱快篩為陰性時仍不可輕忽，請於家中多休息一天，待衛生單位通知實驗室完整報告，才可研判有無登革熱，因登革熱快篩是初步篩檢，仍需以實驗室報告為主。
- ★請民眾及人力仲介業者加強注意，自東南亞及南亞國家返台後 14 天內有發燒等症狀時請立即就醫，並通報衛生單位。另請醫療院所醫師發現外籍學生、新住民、外籍移工或一般民眾就醫，有登革熱流行地區旅遊史時，請進行登革熱 NS1 快篩（快篩陰性及陽性皆需進行傳染病通報），俾利衛生單位及早進行相關防治作為，避免境外移入病例的病毒於社區中擴散而導致本土病例發生，危害民眾的健康。

～請落實住家內(外)環境積水容器「巡、倒、清、刷」，以免孳生蚊蟲也避免受罰～